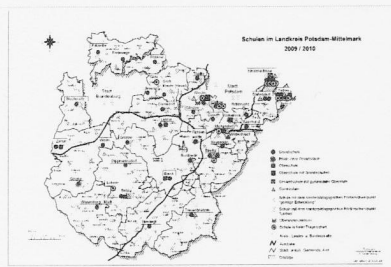




Landkreis Potsdam-Mittelmark

## Demografiebericht Nr. 1

Fachbereich  
Soziales, Jugend, Schule, Gesundheit



einschließlich  
Prognose 2009 – 2030

Oktober 2010

### 3. Bevölkerungsprognose

#### 3.1. Bevölkerungsprognose 2009-2030

In regelmäßigen Abständen von zwei Jahren erarbeitet das Landesamt für Bauen und Verkehr (LBV) zusammen mit dem Amt für Statistik Berlin-Brandenburg (AfS) regionale Bevölkerungsvorausberechnungen für das Land Brandenburg. Mit der Prognose sollen langfristige Entwicklungstendenzen aufgezeigt und quantifiziert werden. Mögliche Unsicherheiten in der Prognose sind immer im Zusammenhang mit den zugrunde liegenden Annahmen u. a. zu Fruchtbarkeit, Sterblichkeit und Wanderungsbewegungen zu sehen (aus: „Brandenburger Sozialindikatoren 2007“, S. 25).

Die aktuell vorgelegte Prognose 2009-2030 basiert auf den Bevölkerungsstand vom 31.12.2008. In den nachfolgenden Tabellen und Grafiken wird die Prognose zunächst insgesamt und dann nach den Altersgruppen der unter 15-Jährigen, der erwerbsfähigen Bevölkerung im Alter von 15 bis unter 65 Jahren sowie den über 65-Jährigen dargestellt. Zusätzlich werden die sich daraus ergebenden Kinder- und Altenquotienten aufgezeigt.

**Tab. 5 – Bevölkerung insgesamt**

Verwaltungsbezirk	Basisjahr	Prognose					Entwicklung 2030 zu 2008	
	2008	2010	2015	2020	2025	2030	Anzahl	um %
Kleinmachnow	19.395	19.727	20.226	20.530	20.625	20.701	1.306	6,7 %
Teltow	21.226	22.199	23.963	25.483	26.764	27.951	6.725	31,7 %
Stahnsdorf	13.984	14.318	14.797	14.906	14.863	14.724	740	5,3 %
Nuthetal	8.826	8.855	9.126	9.430	9.622	9.740	914	10,4 %
<b>Planregion 1</b>	<b>63.431</b>	<b>65.098</b>	<b>68.112</b>	<b>70.349</b>	<b>71.873</b>	<b>73.116</b>	<b>9.685</b>	<b>15,3 %</b>
Werder (Havel)	23.129	23.124	23.181	23.042	22.625	22.038	-1.091	-4,7 %
Schwielowsee	10.011	10.140	10.405	10.579	10.645	10.658	647	6,5 %
Michendorf	11.614	11.754	11.921	11.901	11.652	11.312	-302	-2,6 %
Seddiner See	4.251	4.238	4.161	4.026	3.833	3.595	-656	-15,4 %
Beelitz	11.963	11.729	11.448	11.056	10.529	9.908	-2.055	-17,2 %
<b>Planregion 2</b>	<b>60.968</b>	<b>60.985</b>	<b>61.116</b>	<b>60.604</b>	<b>59.284</b>	<b>57.511</b>	<b>-3.457</b>	<b>-5,7 %</b>
Beetzsee	8.558	8.477	8.236	7.913	7.524	7.044	-1.514	-17,7 %
Groß Kreutz (Havel)	8.300	8.196	8.000	7.717	7.346	6.912	-1.388	-16,7 %
Kloster Lehnin	11.195	10.838	10.121	9.535	8.943	8.279	-2.916	-26,0 %
Wusterwitz	5.390	5.257	5.010	4.774	4.522	4.227	-1.163	-21,6 %
Ziesar	6.656	6.421	5.935	5.503	5.105	4.695	-1.961	-29,5 %
<b>Planregion 3</b>	<b>40.099</b>	<b>39.190</b>	<b>37.302</b>	<b>35.443</b>	<b>33.441</b>	<b>31.157</b>	<b>-8.942</b>	<b>-22,3 %</b>
Bad Belzig	11.308	11.045	10.480	10.021	9.482	8.848	-2.460	-21,8 %
Brück	10.513	10.347	9.978	9.651	9.211	8.663	-1.850	-17,6 %
Wiesenburg/Mark	4.935	4.735	4.283	3.946	3.636	3.310	-1.625	-32,9 %
Niemegk	5.022	4.882	4.606	4.358	4.111	3.836	-1.186	-23,6 %
Treuenbrietzen	8.001	7.761	7.140	6.596	6.126	5.638	-2.363	-29,5 %
<b>Planregion 4</b>	<b>39.779</b>	<b>38.769</b>	<b>36.487</b>	<b>34.571</b>	<b>32.566</b>	<b>30.295</b>	<b>-9.484</b>	<b>-23,8 %</b>
<b>Potsdam-Mittelmark</b>	<b>204.277</b>	<b>204.042</b>	<b>203.017</b>	<b>200.968</b>	<b>197.163</b>	<b>192.080</b>	<b>-12.197</b>	<b>-6,0 %</b>

Quelle: Amt für Statistik Berlin-Brandenburg, Landesamt für Bauen und Verkehr, eigene Berechnungen

Entsprechend der Prognose verliert der Landkreis Potsdam-Mittelmark bis 2030 bis zu 6 % seiner derzeitigen Bevölkerung. Diese Entwicklung vollzieht sich bis 2020 in sehr kleinen Schritten. Zwischen 2020 und 2030 wird ein größerer Verlust vorhergesagt.

Regional betrachtet, verläuft die Entwicklung sehr unterschiedlich. Die PR 1 wird weiterhin an Einwohnern dazugewinnen. Spitzenreiter ist hier die Stadt Teltow mit einem Zuwachs von bis zu 6.725 Einwohnern. In der PR 2 wird nur noch für die Gemeinde Schwielowsee eine positive Entwicklung vorhergesagt. Insgesamt verliert diese PR knapp 6 % ihrer derzeitigen Bevölkerung bis 2030.

Anders die Entwicklung im äußeren Entwicklungsraum: Den PR 3 und 4 wird ein Verlust von mehr als 20 % ihrer derzeitigen Bevölkerung prognostiziert. Mit einem Verlust von bis zu einem Drittel an Bevölkerung müssen die Gemeinde Wiesenburg/Mark, die Stadt Treuenbrietzen sowie das Amt Ziesar rechnen – die drei Kommunen, welche bereits schon seit der Wende die stärksten Bevölkerungsverluste zu verzeichnen hatten (Abb. 4).

Ein etwas anderes und detaillierteres Bild zur Bevölkerungsprognose ermöglichen die folgenden Tab. 6, 7 und 8. In der Tab. 6 wird die Entwicklung der 0- bis unter 15-Jährigen dargestellt. Während die gesamte Bevölkerung im Landkreis bis 2030 nur um rund 6 % zurückgeht, werden im Jahr 2030 insgesamt ca. ein Drittel weniger Kinder in unserem Landkreis leben. Auch wenn hier wiederum der äußere Entwicklungsraum stärker betroffen ist als der engere Verflechtungsraum, so müssen auch hier einzelne Gemeinden mit einem Verlust von bis zu 40 % der derzeitigen Anzahl Kinder rechnen. Einzig der Stadt Teltow wird weiterhin eine positive Bevölkerungsentwicklung vorhergesagt.

**Tab. 6 – Bevölkerung unter 15 Jahre**

Verwaltungsbezirk	Basisjahr	Prognose					Entwicklung 2030 zu 2008	
	2008	2010	2015	2020	2025	2030	Anzahl	um %
Kleinmachnow	3.953	3.889	3.138	2.512	2.264	2.349	-1.604	-40,6 %
Teltow	3.058	3.341	3.617	3.596	3.355	3.220	162	5,3 %
Stahnsdorf	2.288	2.333	2.203	1.890	1.634	1.458	-830	-36,3 %
Nuthetal	1.090	1.147	1.211	1.182	1.050	927	-163	-15,0 %
<b>Planregion 1</b>	<b>10.389</b>	<b>10.710</b>	<b>10.169</b>	<b>9.180</b>	<b>8.303</b>	<b>7.954</b>	<b>-2.435</b>	<b>-23,4 %</b>
Werder (Havel)	2.772	2.904	3.038	2.922	2.505	2.088	-684	-24,7 %
Schwielowsee	1.272	1.374	1.410	1.353	1.185	1.070	-202	-15,9 %
Michendorf	1.586	1.654	1.676	1.479	1.211	999	-587	-37,0 %
Seddiner See	438	477	508	470	364	267	-171	-39,0 %
Beelitz	1.340	1.360	1.344	1.261	1.053	817	-523	-39,0 %
<b>Planregion 2</b>	<b>7.408</b>	<b>7.769</b>	<b>7.976</b>	<b>7.485</b>	<b>6.318</b>	<b>5.241</b>	<b>-2.167</b>	<b>-29,3 %</b>
Beetzsee	912	938	885	777	626	479	-433	-47,5 %
Groß Kreutz (Havel)	910	916	873	789	655	520	-390	-42,8 %
Kloster Lehnin	1.108	1.143	1.074	920	738	551	-557	-50,3 %
Wusterwitz	573	594	589	514	404	308	-265	-46,3 %
Ziesar	655	676	666	599	487	358	-297	-45,3 %
<b>Planregion 3</b>	<b>4.158</b>	<b>4.267</b>	<b>4.087</b>	<b>3.599</b>	<b>2.910</b>	<b>2.216</b>	<b>-1.942</b>	<b>-46,7 %</b>
Bad Belzig	1.204	1.284	1.309	1.269	1.035	751	-453	-37,6 %
Brück	1.143	1.186	1.190	1.093	846	614	-529	-46,3 %
Wiesenburg/Mark	486	478	424	342	272	206	-280	-57,7 %
Niemegk	516	510	497	447	365	281	-235	-45,5 %
Treuenbrietzen	772	769	689	599	483	366	-406	-52,6 %
<b>Planregion 4</b>	<b>4.121</b>	<b>4.227</b>	<b>4.109</b>	<b>3.750</b>	<b>3.001</b>	<b>2.218</b>	<b>-1.903</b>	<b>-46,2 %</b>
<b>Potsdam-Mittelmark</b>	<b>26.076</b>	<b>26.971</b>	<b>26.339</b>	<b>24.015</b>	<b>20.533</b>	<b>17.630</b>	<b>-8.446</b>	<b>-32,4 %</b>

Quelle: Amt für Statistik Berlin-Brandenburg, Landesamt für Bauen und Verkehr, eigene Berechnungen

Derzeit allerdings wächst die Anzahl Kinder, auch im äußeren Entwicklungsraum, wie die Prognosezahlen bis 2010 bzw. 2015 verdeutlichen (Tab. 9 Entwicklung Kinderquotient). Dies lässt sich unter anderem damit erklären, dass die geburtenstarken Vorwendejahre, die heute 20- bis 35-Jährigen, sich im Familiengründungsalter befinden. Auch

wenn diese Altersgruppe über die letzten Jahre einen Teil durch Wegzug verloren hat, ist noch ein entsprechend hoher Anteil potenzieller Mütter vorhanden.

Starke Verluste bei der Anzahl der 0- bis unter 15-Jährigen werden nach 2020 prognostiziert. Der Grund hierfür liegt in den geburtenschwachen Jahrgängen direkt nach der Wende. Die heute 15- bis 20-Jährigen befinden sich 2020-2030 im Familiengründungsalter. Es fehlen aber die potenziellen Mütter – der damalige deutlich erkennbare Geburtenknick wiederholt sich (siehe Abb. 7). Auch wird der Zuzug von Familien mit Kindern künftig nicht mehr so stark ausfallen.

In der Tab. 7 wird die Entwicklung der erwerbsfähigen Bevölkerung detaillierter dargestellt. Ähnlich der Prognose der Anzahl Kinder wird auch hier nur der Stadt Teltow eine positive Entwicklung bis 2030 prognostiziert. Kleinmachnow und Stahnsdorf wachsen noch bis einschließlich 2020, dann nimmt die erwerbsfähige Bevölkerung auch hier ab.

Die Gemeinden, Städte und Ämter im äußeren Entwicklungsraum (PR 3 und 4) müssen weiterhin mit einem stetigen Rückgang der Bevölkerung rechnen. Mit Werten zwischen -40 und -50 % wird sich die erwerbsfähige Bevölkerung bis 2030 nahezu halbieren. In der PR 2 steigen die Verluste je südlicher man schaut. Insgesamt wird hier die erwerbsfähige Bevölkerung um ein Viertel zurückgehen.

**Tab. 7 – Bevölkerung 15 bis unter 65 Jahre**

Verwaltungsbezirk	Basisjahr	Prognose					Entwicklung 2030 zu 2008	
	2008	2010	2015	2020	2025	2030	Anzahl	um %
Kleinmachnow	11.826	11.916	12.666	12.842	12.249	10.748	-1.078	-9,1 %
Teltow	13.874	14.260	15.361	16.189	16.889	16.782	2.908	21,0 %
Stahnsdorf	9.562	9.705	9.984	9.744	9.332	8.365	-1.197	-12,5 %
Nuthetal	6.275	6.141	6.105	5.942	5.733	5.432	-843	-13,4 %
<b>Planregion 1</b>	<b>41.537</b>	<b>42.022</b>	<b>44.116</b>	<b>44.717</b>	<b>44.203</b>	<b>41.327</b>	<b>-210</b>	<b>-0,5 %</b>
Werder (Havel)	15.820	15.515	15.063	14.186	13.194	11.951	-3.869	-24,5 %
Schwielowsee	6.531	6.463	6.480	6.350	6.234	5.915	-616	-9,4 %
Michendorf	7.955	7.919	7.826	7.532	7.071	6.235	-1.720	-21,6 %
Seddiner See	2.999	2.896	2.714	2.478	2.211	1.896	-1.103	-36,8 %
Beelitz	8.391	8.117	7.725	7.041	6.107	5.130	-3.261	-38,9 %
<b>Planregion 2</b>	<b>41.696</b>	<b>40.910</b>	<b>39.808</b>	<b>37.587</b>	<b>34.817</b>	<b>31.127</b>	<b>-10.569</b>	<b>-25,3 %</b>
Beetzsee	5.933	5.713	5.290	4.665	4.083	3.339	-2.594	-43,7 %
Groß Kreutz (Havel)	5.809	5.681	5.413	4.787	4.156	3.460	-2.349	-40,4 %
Kloster Lehnin	7.729	7.398	6.742	5.927	5.100	4.212	-3.517	-45,5 %
Wusterwitz	3.581	3.405	3.074	2.736	2.432	2.020	-1.561	-43,6 %
Ziesar	4.408	4.239	3.882	3.366	2.886	2.403	-2.005	-45,5 %
<b>Planregion 3</b>	<b>27.460</b>	<b>26.436</b>	<b>24.401</b>	<b>21.481</b>	<b>18.657</b>	<b>15.434</b>	<b>-12.026</b>	<b>-43,8 %</b>
Bad Belzig	7.465	7.130	6.504	5.833	5.168	4.453	-3.012	-40,4 %
Brück	7.188	6.904	6.365	5.689	4.990	4.137	-3.051	-42,4 %
Wiesenburg/Mark	3.285	3.128	2.749	2.336	1.954	1.575	-1.710	-52,0 %
Niemegk	3.375	3.232	2.935	2.561	2.198	1.856	-1.519	-45,0 %
Treuenbrietzen	5.242	5.020	4.516	3.928	3.384	2.730	-2.512	-47,9 %
<b>Planregion 4</b>	<b>26.555</b>	<b>25.414</b>	<b>23.069</b>	<b>20.347</b>	<b>17.694</b>	<b>14.751</b>	<b>-11.804</b>	<b>-44,5 %</b>
<b>Potsdam-Mittelmark</b>	<b>137.248</b>	<b>134.781</b>	<b>131.395</b>	<b>124.132</b>	<b>115.369</b>	<b>102.639</b>	<b>-34.609</b>	<b>-25,2 %</b>

Quelle: Amt für Statistik Berlin-Brandenburg, Landesamt für Bauen und Verkehr, eigene Berechnungen

Das Gegenteil zu den zwei vorangegangenen Prognosen der 0- bis unter 15- sowie der 15- bis unter 65-Jährigen wird mit der in Tab. 8 aufgezeigten Prognose zur Entwicklung der 65-Jährigen und älter dargestellt.

Nicht eine Gemeinde, eine Stadt oder ein Amt im Landkreis verliert Personen in dieser Altersgruppe. Vielmehr steigt der Anteil der über 65-Jährigen im gesamten Landkreis bis 2030 um gut 75 %.

Der geringste Zuwachs ist im Amt Ziesar, der Gemeinde Wiesenburg/Mark und der Stadt Treuenbrietzen zu erkennen – den Kommunen, welche bisher die größten Einwohnerverluste zu verzeichnen hatten. Daher auch sind die ins Rentenalter nachrückenden Jahrgänge hier nicht mehr so stark. Die Bevölkerung ist bereits in den zurückliegenden Jahren stärker gealtert.

Anders die Entwicklung im engeren Verflechtungsraum – hier werden die größten Zuwächse in der Altersgruppe der 65-Jährigen und älter erwartet. In der PR 1 wird sich diese Altersgruppe mit einer Zunahme um 107,2 % gegenüber 2008 mehr als verdoppeln. Aufgrund der Zuwächse in den zwei anderen Altersgruppen fällt der Wert für die Stadt Teltow am kleinsten aus, ist mit 85 % aber dennoch extrem hoch.

Der Anstieg der 65-Jährigen und älter erfährt den größten Schub nach 2020. Vorher steigt die Zahl langsam und stetig – immer mehr Menschen werden immer älter. Der große Schub nach 2020 liegt darin begründet, dass die in Abb. 6 dargestellte starke Mitte (heute um die 45-55 Jahre alte Personen), dann ins Rentenalter eintritt. Neben den geburtenstarken Nachkriegsjahrgängen hat diese „starke Mitte“ enorm von den Zuzügen profitiert. Die nach der Wende Zugezogenen sind insbesondere der Altersgruppe der 30- bis unter 50-Jährigen zuzuordnen (siehe Abb. 10). Dies begründet die extrem hohen Zuwächse der über 65-Jährigen nach 2020 in den Planregionen 1 und 2.

**Tab. 8 – Bevölkerung 65 Jahre und älter**

Verwaltungsbezirk	Basisjahr	Prognose					Entwicklung 2030 zu 2008	
	2008	2010	2015	2020	2025	2030	Anzahl	um %
Kleinmachnow	3.616	3.922	4.422	5.176	6.112	7.604	3.988	110,3 %
Teltow	4.294	4.598	4.985	5.699	6.520	7.949	3.655	85,1 %
Stahnsdorf	2.134	2.280	2.610	3.271	3.897	4.901	2.767	129,7 %
Nuthetal	1.461	1.567	1.810	2.307	2.839	3.381	1.920	131,4 %
<b>Planregion 1</b>	<b>11.505</b>	<b>12.367</b>	<b>13.827</b>	<b>16.453</b>	<b>19.368</b>	<b>23.835</b>	<b>12.330</b>	<b>107,2 %</b>
Werder (Havel)	4.537	4.706	5.079	5.934	6.925	7.999	3.462	76,3 %
Schwielowsee	2.208	2.303	2.515	2.877	3.226	3.673	1.465	66,4 %
Michendorf	2.073	2.181	2.419	2.890	3.369	4.077	2.004	96,7 %
Seddiner See	814	865	939	1.078	1.258	1.432	618	75,9 %
Beelitz	2.232	2.252	2.379	2.754	3.369	3.960	1.728	77,4 %
<b>Planregion 2</b>	<b>11.864</b>	<b>12.307</b>	<b>13.331</b>	<b>15.533</b>	<b>18.147</b>	<b>21.141</b>	<b>9.277</b>	<b>78,2 %</b>
Beetzsee	1.713	1.825	2.061	2.471	2.815	3.227	1.514	88,4 %
Groß Kreutz (Havel)	1.581	1.599	1.714	2.141	2.536	2.932	1.351	85,4 %
Kloster Lehnin	2.358	2.298	2.305	2.688	3.106	3.516	1.158	49,1 %
Wusterwitz	1.236	1.258	1.347	1.524	1.686	1.899	663	53,6 %
Ziesar	1.593	1.506	1.387	1.538	1.732	1.933	340	21,4 %
<b>Planregion 3</b>	<b>8.481</b>	<b>8.486</b>	<b>8.814</b>	<b>10.362</b>	<b>11.875</b>	<b>13.507</b>	<b>5.026</b>	<b>59,3 %</b>
Bad Belzig	2.639	2.631	2.667	2.919	3.279	3.645	1.006	38,1 %
Brück	2.182	2.257	2.423	2.869	3.375	3.912	1.730	79,3 %
Wiesenburg/Mark	1.164	1.129	1.110	1.268	1.410	1.529	365	31,4 %
Niemegk	1.131	1.140	1.173	1.350	1.547	1.699	568	50,2 %
Treuenbrietzen	1.987	1.972	1.935	2.068	2.259	2.542	555	27,9 %
<b>Planregion 4</b>	<b>9.103</b>	<b>9.129</b>	<b>9.308</b>	<b>10.474</b>	<b>11.870</b>	<b>13.327</b>	<b>4.224</b>	<b>46,4 %</b>
<b>Potsdam-Mittelmark</b>	<b>40.953</b>	<b>42.290</b>	<b>45.282</b>	<b>52.821</b>	<b>61.261</b>	<b>71.811</b>	<b>30.858</b>	<b>75,3 %</b>

Quelle: Amt für Statistik Berlin-Brandenburg, Landesamt für Bauen und Verkehr, eigene Berechnungen

In der folgenden Tab. 9 sind entsprechend der Prognose die sich daraus ergebenden Kinder- bzw. Altenquotienten dargestellt. Sollte die insbesondere nach 2020 extreme Bevölkerungsentwicklung wirklich eintreten, so werden in einigen Kommunen nahezu auf 100 erwerbsfähige Personen 100 Rentner und gerademal 13 Kinder kommen. Auch wenn die Anzahl der unter 15-Jährigen abnimmt, vollzieht sich die größte Verschiebung innerhalb der Bevölkerung zwischen der Altersgruppe der erwerbsfähigen Bevölkerung und der der 65-Jährigen und älter.

**Tab. 9 – Entwicklung Kinder- und Altenquotient**

Verwaltungsbezirk	Basisjahr	Prognose Kinderquotient			Basisjahr	Prognose Altenquotient		
	2008	2010	2020	2030	2008	2010	2020	2030
Kleinmachnow	33,4	32,6	19,6	21,9	30,6	32,9	40,3	70,7
Teltow	22,0	23,4	22,2	19,2	30,9	32,2	35,2	47,4
Stahnsdorf	23,9	24,0	19,4	17,4	22,3	23,5	33,6	58,6
Nuthetal	17,4	18,7	19,9	17,1	23,3	25,5	38,8	62,2
<b>Planregion 1</b>	<b>25,0</b>	<b>25,5</b>	<b>20,5</b>	<b>19,2</b>	<b>27,7</b>	<b>29,4</b>	<b>36,8</b>	<b>57,7</b>
Werder (Havel)	17,5	18,7	20,6	17,5	28,7	30,3	41,8	66,9
Schwielowsee	19,5	21,3	21,3	18,1	33,8	35,6	45,3	62,1
Michendorf	19,9	20,9	19,6	16,0	26,1	27,5	38,4	65,4
Seddiner See	14,6	16,5	19,0	14,1	27,1	29,9	43,5	75,5
Beelitz	16,0	16,8	17,9	15,9	26,6	27,7	39,1	77,2
<b>Planregion 2</b>	<b>17,8</b>	<b>19,0</b>	<b>19,9</b>	<b>16,8</b>	<b>28,5</b>	<b>30,1</b>	<b>41,3</b>	<b>67,9</b>
Beetzsee	15,4	16,4	16,7	14,3	28,9	31,9	53,0	96,6
Groß Kreutz (Havel)	15,7	16,1	16,5	15,0	27,2	28,1	44,7	84,7
Kloster Lehnin	14,3	15,5	15,5	13,1	30,5	31,1	45,4	83,5
Wusterwitz	16,0	17,4	18,8	15,2	34,5	36,9	55,7	94,0
Ziesar	14,9	15,9	17,8	14,9	36,1	35,5	45,7	80,4
<b>Planregion 3</b>	<b>15,1</b>	<b>16,1</b>	<b>16,8</b>	<b>14,4</b>	<b>30,9</b>	<b>32,1</b>	<b>48,2</b>	<b>87,5</b>
Bad Belzig	16,1	18,0	21,8	16,9	35,4	36,9	50,0	81,9
Brück	15,9	17,2	19,2	14,8	30,4	32,7	50,4	94,6
Wiesenburg/Mark	14,8	15,3	14,6	13,1	35,4	36,1	54,3	97,1
Niemegk	15,3	15,8	17,5	15,1	33,5	35,3	52,7	91,5
Treuenbrietzen	14,7	15,3	15,2	13,4	37,9	39,3	52,6	93,1
<b>Planregion 4</b>	<b>15,5</b>	<b>16,6</b>	<b>18,4</b>	<b>15,0</b>	<b>34,3</b>	<b>35,9</b>	<b>51,5</b>	<b>90,3</b>
<b>Potsdam-Mittelmark</b>	<b>19,0</b>	<b>20,0</b>	<b>19,3</b>	<b>17,2</b>	<b>29,8</b>	<b>31,4</b>	<b>42,6</b>	<b>70,0</b>

Quelle: eigene Berechnungen